

بسمه تعالی



دانشگاه علوم پزشکی شاپور اہواز

معاونت آموزشی

مرکز مطالعات و توسعه آموزش علوم پزشکی

شیوه نامه ارزشیابی کیفیت عملکرد آموزشی اعضای هیات علمی

دانشگاه علوم پزشکی اہواز

زمستان ۱۴۰۴

دکتر آرمان شهبازی
مدیر مرکز مطالعات و توسعه آموزش پزشکی
معاونت آموزشی اہواز

مقدمه

آموزش یکی از وظایف اساسی اعضای هیأت علمی است؛ بنابراین ارزشیابی و ارتقای کیفیت آن باید با دقت و جدیت انجام شود. برای تصمیم‌گیری‌های نهایی از جمله ارتقای مرتبه اعضای هیأت علمی، لازم است با بهره‌گیری از روش‌ها و ابزارهای مناسب ارزشیابی پایانی (Summative)، اطلاعات معتبر و قابل اعتماد فراهم گردد. همچنین با توجه به نقش مهم ارزشیابی تکوینی (Formative) و ارائه بازخورد مؤثر در بهبود مستمر فعالیت‌های آموزشی اعضای هیأت علمی، در این دستورالعمل به این نوع ارزشیابی نیز پرداخته شده است.

تعاریف و اختصارات

کمیته ارزشیابی دانشگاه: کمیته ارزشیابی اعضای هیأت علمی در سطح دانشگاه که از این پس به اختصار کمیته ارزشیابی دانشگاه نامیده می‌شود.

واحد ارزشیابی دانشگاه: واحد ارزشیابی اعضای هیأت علمی دانشگاه زیر مجموعه مرکز مطالعات و توسعه آموزش علوم پزشکی دانشگاه فعالیت کرده و از این پس به اختصار واحد ارزشیابی دانشگاه نامیده می‌شود.

کمیته ارزشیابی دانشکده: کمیته ارزشیابی اعضای هیأت علمی دانشکده که از این پس به اختصار کمیته ارزشیابی دانشکده نامیده می‌شود.

مرکز مطالعات: مرکز مطالعات و توسعه آموزش علوم پزشکی دانشگاه (EDC) که از این پس به اختصار مرکز مطالعات نامیده می‌شود.

دفتر توسعه دانشکده: دفتر مطالعات و توسعه آموزش علوم پزشکی دانشکده (EDO) که از این پس به دفتر توسعه نامیده می‌شود.

اعضای هیأت علمی: کلیه اعضای هیأت علمی دانشگاه‌ها یا دانشکده‌های علوم پزشکی اعم از رسمی، پیمانی، قراردادی، متعهدین خدمت و سرباز هیأت علمی.

ارزشیابی: فرایند سنجش، ارزش‌گذاری، ارائه بازخورد و پیشنهاد اصلاحی به منظور ارتقای کیفیت یاددهی- یادگیری در دانشگاه و استفاده از نتایج آن در تصمیم‌گیری‌های مرتبط با عضو هیأت علمی.

دکتر آرمان شهبازی
مدیر مرکز مطالعات و توسعه آموزش پزشکی
معاونت آموزشی دانشگاه

اهداف ارزشیابی

دانشگاه از نتایج حاصل از ارزشیابی به منظور فراهم کردن امکان تصمیم‌گیری در موارد زیر استفاده می‌نماید:

۱. تبدیل وضعیت استخدامی اعضای هیات علمی
۲. ترفیع سالانه اعضای هیات علمی (بخش کیفیت آموزش)
۳. ارتقای مرتبه اعضای هیات علمی
۴. تفویض مسئولیت‌های اجرایی آموزش به اعضای هیات علمی
۵. تخصیص واحد و مسئولیت ارائه درس در ترم‌های آتی
۶. معرفی استاد نمونه آموزشی
۷. اعطای امتیازات ویژه به اعضای هیات علمی موفق
۸. ارائه بازخورد سازنده به اعضای هیات علمی

تبصره: دستورالعمل حاضر جهت استفاده در روند ارتقای مرتبه اعضای هیات علمی تدوین شده است؛ ولی دانشگاه برحسب ضرورت از نتایج ارزشیابی در سایر موارد تصمیم‌گیری‌های مرتبط با اعضای هیات علمی که در بالا به آنها اشاره شده است استفاده می‌نماید؛ منوط بر آنکه مورد مذکور حداقل شش ماه قبل از اجرا به اطلاع اعضای هیات علمی رسیده باشد.

ساختار ارزشیابی

با توجه به تنوع ساختار و امکانات دانشگاه‌های علوم پزشکی تعیین متولی اجرایی و تبیین فرایند ارزشیابی‌های سازنده و پایانی اعضای هیات علمی بر عهده شورای دانشگاه است تا در قالب شیوه‌نامه دانشگاهی مصوب شورای دانشگاه این فرایند را تصویب و اعلام نمایند. در دانشگاه‌هایی که مرکز مطالعات و توسعه آموزش دانشگاه و یا دفتر توسعه آموزش دانشکده‌ها به عنوان بازوی علمی و اجرایی دانشگاه برای فرایند ارزشیابی اعضای هیات علمی عمل می‌کنند، بر حسب شیوه‌نامه دانشگاهی مصوب بخشی از فعالیت‌هایی که در این دستورالعمل برای واحد ارزشیابی استاد ذکر شده به مرکز مطالعات دفتر توسعه آموزش محول می‌گردد. بنابراین آنچه در این دستورالعمل به عنوان واحد ارزشیابی استاد ذکر شده می‌تواند بنا به تصویب و تشخیص شورای دانشگاه در ذیل مجموعه مرکز مطالعات و توسعه آموزش دانشگاه یا دفتر توسعه آموزش دانشکده‌ها و یا به عنوان واحدی مستقل در مجموعه معاونت آموزشی دانشگاه دانشکده فعالیت نماید. این واحد وظیفه اجرای فرایند ارزشیابی استاد، گردآوری و تحلیل اطلاعات و ارائه نتایج نظرخواهی به اعضای هیات علمی را در دانشکده‌ها بر عهده دارد و نهایتاً بایستی گزارش‌های ارزشیابی را به عضو هیات علمی ارزشیابی شده و نیز مسئولان ذی‌ربط ارائه نماید و یک نسخه از مجموعه کارنامه‌های ارزشیابی هیات علمی را در هنگام بررسی پرونده ارتقا در اختیار کمیته منتخب قرار دهد.

دکتر آرمان شهبازی
رئیس مرکز مطالعات و توسعه آموزش پزشکی
معاونت آموزشی

ساختار ارزشیابی دانشگاه‌ها باید حداقل شامل کمیته‌ها واحدهای زیر باشد:

۱- کمیته ارزشیابی اساتید دانشگاه

الف) اعضای این کمیته: معاون آموزشی دانشگاه (رئیس کمیته)، مدیر مرکز مطالعات (نایب رئیس کمیته)، مسئول واحد ارزشیابی (دبیر کمیته)، مدیر امور هیات علمی دانشگاه، سه نفر از اعضای هیات علمی با تجربه در زمینه ارزشیابی به پیشنهاد مدیر مرکز مطالعات و تایید معاون آموزشی دانشگاه

ب) وظایف این کمیته: سیاست‌گذاری لازم در حوزه ارزشیابی اعضای هیات علمی، نظارت بر اجرای صحیح شیوه‌نامه و فرایندهای ارزشیابی اعضای هیات علمی، بررسی پیشنهادهای ارائه شده از سوی اساتید، مدیران و مسئولان جهت ارتقا سیستم ارزشیابی استاد، رسیدگی به اعتراضات در خصوص فرایند و نتایج ارزشیابی اعضای محترم هیات علمی و ارائه بازخورد، بازبینی دوره‌ای شیوه‌نامه دانشگاهی ارزشیابی اعضای هیات علمی.

۲- واحد ارزشیابی اساتید دانشگاه

الف) اعضای این واحد: مدیر یا معاون مرکز مطالعات، حداقل یک عضو هیات علمی به عنوان مسئول واحد ارزشیابی اعضای هیات علمی دانشگاه به پیشنهاد مدیر مرکز مطالعات و تایید معاون آموزشی دانشگاه، حداقل دو کارشناس برای انجام امور جاری.

ب) وظایف واحد ارزشیابی: تشکیل منظم جلسات کمیته ارزشیابی دانشگاه، طراحی و تدوین ابزارهای اندازه‌گیری و بررسی روایی و پایایی آنها، نظارت بر اجرای فرایندهای ارزشیابی اعضای هیات علمی، جمع‌بندی و تحلیل نتایج ارزشیابی، تحلیل عملکرد آموزشی اعضای هیات علمی، شناسایی نقاط ضعف و قوت آنها، تهیه گزارش روند تغییرات نمرات ارزشیابی اعضای هیات علمی و ارائه گزارش مکتوب و مستند، بررسی شکایات در خصوص فرایند و نتایج ارزشیابی اعضای هیات علمی، ارتقا سیستم ارزشیابی و ارائه پیشنهاد انجام طرح‌های پژوهشی در این زمینه، آموزش و اطلاع‌رسانی در مورد شیوه‌نامه و فرایند اجرای ارزشیابی به گروه‌های مختلف ذی‌نفعان، فعال کردن سامانه و فراهم کردن بستر لازم برای ارزشیابی برخط اعضای هیات علمی با حفظ اصول رازداری و محرمانگی.

۳- کمیته ارزشیابی دانشکده:

شایان ذکر است که جمع بندی نمرات ارزشیابی اساتید (فراگیران، مدیرگروه، معاون آموزشی، رئیس دانشکده، معاون آموزشی بیمارستان، رئیس بخش (برای اساتید پژوهشی) در مرکز مطالعات دانشگاه انجام می شود و توسط دانشکده ها صورت نمی پذیرد. کمیته ارزشیابی دانشکده موظف است از طریق دفتر توسعه آموزش دانشکده، نسبت به جمع‌آوری، بررسی و ارسال به‌موقع مستندات همکاری اعضای هیات علمی با مرکز مطالعات و توسعه آموزش پزشکی به واحد ارزشیابی اعضای هیات علمی دانشگاه اقدام نماید.

دکتر آرمان شهبازی
مدیر مرکز مطالعات توسعه آموزش پزشکی
معاونت آموزشی

حوزه‌های مورد ارزشیابی

اعضای هیات علمی به طور معمول در طیف وسیعی از انواع فعالیت‌های آموزشی درگیر می‌باشند و باید مجموعه فعالیت‌های آموزشی اعضای هیات علمی در ارزشیابی کیفیت عملکرد آموزشی آنان در نظر گرفته شود.

فعالیت‌های آموزشی اعضای هیات علمی در ۵ حوزه زیر قابل دسته‌بندی است:

۱- آموزش دادن (تدریس): شامل ارائه آموزش دروس تئوری و عملی، آموزش در گروه‌های کوچک بالینی و غیربالینی، آموزش بالینی

سرپایی، بستری، اتاق عمل و سایر عرصه‌های آموزش بالینی، مشارکت در گزارش صبحگاهی، مشارکت در سمینارها و کنفرانس‌های آموزشی، تدریس در دوره‌ها و برنامه‌های آموزش مداوم، تدریس در برنامه‌های توانمندسازی اعضای هیات علمی و تهیه مواد آموزشی و کمک آموزشی برای ارائه برنامه‌های آموزشی مربوطه.

۲- برنامه‌ریزی آموزشی: از جمله طراحی یا بازنگری و اجرای کوریکولوم آموزشی، طرح دوره و طرح درس، طراحی یا بازنگری و اجرای برنامه‌های آموزش مداوم و یا توانمندسازی اعضای هیات علمی، اصلاح برنامه‌های آموزشی موجود (بر حسب نتایج حاصل از نیازسنجی و یا نقاط ضعف و قوت برنامه)

۳- راهنمایی و مشاوره: شامل راهنمایی آموزش گیرندگان در سطوح مختلف برای افزایش بازدهی آنان در فعالیت‌های یادگیری از جمله یادگیری بهتر مهارت‌ها، نوشتن پروپوزال، گزارش و مقاله مرتبط با پایان‌نامه یا طرح تحقیقاتی بدون توجه به جایگاه حقوقی عضو هیات علمی. در موارد مذکور ارائه مشاوره به دیگر اعضای هیات علمی برای نگارش طرح‌های دانش پژوهی، بازنگری یا تدوین طرح دوره و طرح درس، بازنگری روش‌های تدریس.

۴- مدیریت و رهبری آموزشی: نظیر برنامه‌ریزی، پیگیری مستمر و فعال تعالی سازمانی، ارزیابی مستمر اقدامات انجام شده، انتشار نتایج فعالیت‌های به‌عمل‌آمده و جذب منابع مورد نیاز و سایر حیطه‌های مدیریت

۵- ارزیابی فراگیران: شامل طراحی آزمون برای سطوح مختلف، همکاری در برگزاری آزمون، طراحی و اجرای روش‌ها و ابزارهای ارزیابی یا آزمون در سطوح مختلف (با توجه به نقاط ضعف و قوت روش‌های موجود)

منابع اطلاعاتی مورد استفاده در ارزشیابی

۱. برای ارزشیابی فعالیت‌های آموزشی عضو هیات علمی باید حسب مورد از نتایج حاصل از نظرخواهی از فراگیران، همکاران مدیران، مسئولان ذیربط و خودارزشیابی استفاده گردد.

دکتر آرمان شهبازی
مدیر مرکز مطالعات و توسعه آموزش پزشکی
معاونت آموزشی دانشگاه

۲. در دانشگاه علوم پزشکی اهواز برای دروس علوم پایه پایان هر نیمسال نظرخواهی از فراگیران و برای دروس علوم بالینی (کارآموزان، کارورزان و دستیاران) یکبار در سال نظرخواهی از فراگیران صورت می پذیرد. نظرخواهی از مدیران (رئیس دانشکده، معاون آموزشی دانشکده، مدیر گروه،...) نیز یکبار در سال انجام می شود. همچنین نظرخواهی از همکاران در زمان ارتقا عمودی عضو هیات علمی صورت می پذیرد. نتایج کیفیت عملکرد آموزشی در پایان هر سال تحصیلی در قالب کارنامه کیفیت آموزش به اعضای هیات علمی تقدیم می گردد.

فرایند اجرای ارزشیابی

۱. ارزیابی کیفیت آموزشی عضو هیات علمی با استفاده از منابع چندگانه فوق الذکر و براساس روش نظرخواهی، خود ارزشیابی و مدارک مربوط به فعالیت های آموزشی صورت می گیرد.
۲. به دلیل تفاوت بسیار زیاد در ساختار فعالیت های آموزشی گروه های مختلف آموزشی، دانشگاه علوم پزشکی اهواز نسبت به طراحی فرم های نظرخواهی از رده های مختلف فراگیران، همکاران و مسئولان متناسب با فضای آموزشی دانشکده و گروه آموزشی اقدام نموده به نحوی که گویه های موجود در فرم ها، ضمن پوشش دادن حیطه های اصلی کیفیت آموزش استاد، مهارت های ارتباطی و اخلاق حرفه ای، تسلط بر محتوای علمی، استفاده از روش های موثر و مناسب برای آموزش و بازخورد به فراگیران، همکاری موثر با سایر اعضای تیم آموزش و استفاده از روش ها و آزمون های مناسب برای ارزیابی فراگیران، بیانگر مصادیق قابل فهم از این حیطه ها در شرایط خاص آموزش ایشان (دروس نظری، عملی، کارآموزی و کارورزی) می باشد.
۳. فرمها و ابزارهای گردآوری اطلاعات با استفاده از مرور متون و سایر روش های علمی تهیه و روایی و پایایی آن تعیین گردیده و مجموعه ابزارهای ارزشیابی، به تصویب کمیته ارزشیابی دانشگاه رسیده است.
۴. واحد ارزشیابی استاد با حفظ سایر ضوابط مندرج در این دستورالعمل از سامانه های الکترونیکی هم آوا و طبیب برای نظرخواهی از فراگیران، همکاران، مسئولان و خودارزشیابی عضو هیات علمی استفاده می نماید.
۵. در دانشگاه علوم پزشکی اهواز معمولاً یک ماه قبل از شروع امتحانات بعد از مکاتبه با دانشگاه در خصوص رفع اشکالات احتمالی ثبت دروس و بروزرسانی سامانه، فرم ها در سامانه تعریف شده و فعال می شود. دانشجو موظف به تکمیل فرم ارزشیابی قبل از دریافت کارت ورود به جلسه می باشد. این فرآیند به طور معمول برای دروس علوم پایه در پایان هر دو نیمسال تحصیلی صورت می پذیرد ولی برای دروس علوم بالینی پزشکی (کارآموز- کارورز- دستیاران) و دندانپزشکی (دستیاران) معمولاً یکبار در سال انجام می شود. بعد از بررسی فرم های تکمیل شده توسط کارشناسان ارزشیابی اساتید، واکشی داده ها از سامانه صورت می پذیرد و بعد از مرتب سازی

دکتر آریان شهبازی
مدیر مرکز معالجه و توسعه آموزش پزشکی
معاونت آموزشی اهواز

و جمع بندی داده ها با توجه به شیوه نامه ارزشیابی اساتید داده ها آنالیز می شوند. نتایج نهایی بعد از تشکیل جلسه با رئیس دانشکده مربوطه و تایید ایشان در خصوص نمرات ارزشیابی اعضای هیات علمی آن دانشکده و پس از تایید مسئول کمیته و معاون آموزشی دانشگاه به عضو هیات علمی در قالب کارنامه کیفیت آموزش تقدیم می گردد.

شایان ذکر است که عضو هیات علمی علوم پایه پس از ثبت نمره فراگیران در سامانه هم آوا، امکان مشاهده نمره ارزشیابی فراگیران خویش را دارد.

نکته مهم: در صورتی که درس به طور صحیح به نام مدرس ثبت نشده باشد، یا دانشکده مربوطه بدون مشاهده کارت آزمون به دانشجو اجازه ورود به آزمون بدهد، یا کارشناس آموزش کارت آزمون را با کاربری خود برای دانشجو پرینت بگیرد، فرم ارزشیابی تکمیل نمی گردد.

۶. نحوه ارائه بازخورد در دانشگاه علوم پزشکی اهواز به این صورت است که یک کارنامه کیفیت آموزش برای عضو هیات علمی صادر می گردد و به منظور حفظ محرمانگی نمرات، به طور کلی در کارنامه تقدیمی دو نمره کلی شامل نمره فراگیران که ریز نمرات در سامانه هم آوا مشخص است و نمره مدیران (مدیرگروه، معاون آموزشی دانشکده، رئیس دانشکده و در برخی موارد رئیس بخش و معاون آموزشی بیمارستان و جهت معاونین دانشگاه نمره رئیس دانشگاه و جهت روسای دانشکده ها نمره معاون آموزشی دانشگاه) درج گردیده است و طی جلسه رسمی با روسای دانشکده ها به ایشان بازخورد داده می شود.

نظرخواهی از فراگیران :

۱. فراگیران شامل دانشجویان دوره های کاردانی، کارشناسی، دکترای عمومی، تخصصی، فوق تخصصی و تحصیلات تکمیلی (کارشناسی ارشد، دکترا) می باشند. برای اعضای هیات علمی پژوهشی که تدریس ندارند، نظرخواهی از شرکت کنندگان در کارگاه های آنان انجام می شود.

۲. نظرخواهی از فراگیران به طور مستمر در هر سال، در پایان هر ترم یا چرخش بالینی انجام می شود.

۳. زمان نظرسنجی قبل از شروع آزمون های پایان ترم می باشد.

۴. نمونه گیری از بین کلیه فراگیرانی انجام می شود که عضو هیات علمی در فرایند آموزش آنها مشارکت داشته است.

۵. حداقل تعداد پرسشنامه های تکمیل شده در هر دوره یک ساله ارزشیابی برای هر عضو هیات علمی، جمعا بیش از ۱۰ پرسشنامه از کل گروه فراگیران می باشد.

۶. پیش از شروع فرایند ارزشیابی فراگیران، مکاتبه ای با روسای دانشکده ها جهت تاکید بر موارد موثر در فرایند ارزشیابی صورت می گیرد.

دکتر آرمان شهبازی
مدیر مرکز معادله و توسعه آموزش پزشکی
معاونت آموزشی اهواز

تبصره: در مواردی که تعداد کل فراگیران عضو هیأت علمی کمتر از ۱۰ نفر باشد، کمیته ارزشیابی اساتید دانشگاه تصمیمات مقتضی را در این زمینه اتخاذ می نماید.

۷. نتایج نظرخواهی از فراگیران به طور مناسب و با رعایت رازداری و حریم شخصی اعضای هیأت علمی به اطلاع عضو هیأت علمی مورد ارزشیابی و ریاست دانشکده رسانده می شود.

۸. برای کسب حداکثر نظرات و اطمینان فراگیران از عدم تاثیر آن بر نمرات پایان ترم آنها، نتایج حاصل از نظرخواهی پس از پایان سال تحصیلی به اطلاع عضو هیأت علمی می رسد.

نظرخواهی از همکاران مدیران و مسئولان آموزشی ذی ربط

۱. **مدیران و مسئولان آموزشی** شامل افرادی هستند که مسئولیت برنامه ریزی و نظارت بر فعالیت های آموزشی عضو هیأت علمی را بر عهده دارند. از جمله این افراد مسئولان برنامه های آموزشی رده های مختلف در بخش و گروه شامل مدیر گروه، معاون آموزشی و ریاست دانشکده و برای اساتید بالینی، معاون آموزشی بیمارستان می باشند. همچنین نظرخواهی برای اعضای هیأت علمی پژوهشی از رییس مرکز تحقیقات یا پژوهشگاه و معاون پژوهشی دانشکده یا دانشگاه به عنوان مدیران و مسئولان مرتبط انجام خواهد شد.

۲. **همکاران** شامل اعضای هیأت علمی هم گروه با عضو هیأت علمی مورد ارزشیابی که با ایشان فعالیت مشترک داشته اند، می باشد.

۳. در دانشگاه علوم پزشکی اهواز برای ارزشیابی سالیانه (ارتقا افقی) از همکاران نظرسنجی انجام نمی شود، اما جهت ارائه نمره کیفیت آموزش عضو هیأت علمی برای ارتقا عمودی از همکاران (حداقل ۲ نفر) نظرخواهی انجام می شود..

۴. جهت انجام فرایند ارزشیابی می بایست حداقل مدت ارتباط همکاران، مدیران و مسئولان آموزشی با عضو هیأت علمی مورد نظر، سه ماه باشد.

۵. ارزشیابی توسط مدیران و مسئولان آموزشی برای هر عضو هیأت علمی، حداقل یک بار در سال انجام می شود.

۶. نظرات همکاران، مدیران و مسئولان آموزشی از طریق پرسشنامه الکترونیک اخذ می شود.

۷. نتایج نظرخواهی از مدیران و مسئولان آموزشی به صورت بی نام، به طور مناسب و با رعایت رازداری و حریم شخصی اعضای هیأت علمی، طی کارنامه مکتوب به اطلاع ایشان رسانده می شود.

دکتر آرمان شهبازی
مدیر مرکز معالجه و توسعه آموزش پزشکی
معاونت آموزشی اهواز

خودارزشیابی

در دانشگاه علوم پزشکی اهواز فرم خودارزشیابی اساتید تهیه و روایی و پایایی آن تایید شده است. این فرم در پایان سال تحصیلی در سامانه هم آوا و طبیب قرار داده می شود و سپس جهت تکمیل فرم اطلاع رسانی خواهد شد.

بررسی مستندات همکاری با مرکز مطالعات دانشگاه و دفتر توسعه دانشکده:

مرکز مطالعات و توسعه آموزش پزشکی دانشگاه در فرایند ارزشیابی کلی کیفیت فعالیت های آموزشی عضو هیات علمی، در مجموع ۵ درصد از نمره کل (در هر دو حالت ارتقای سالیانه و ارتقای عمودی) را در اختیار دارد. تخصیص این ۵ درصد بر اساس ارزیابی مستندات همکاری عضو هیأت علمی با EDC/EDO و مطابق با شاخص های زیر انجام می شود. هر یک از موارد زیر حداکثر ۱ درصد از این ۵ درصد را به خود اختصاص می دهد و مجموع امتیازهای کسب شده، نمره نهایی بخش نظرخواهی از EDC را تعیین خواهد کرد.

- **طراحی آموزشی:** ارائه یک نمونه «طرح درس» و «طرح دوره» برای یکی از دروس طی سال تحصیلی، مطابق با اصول طراحی آموزشی.
- **توانمندسازی آموزشی:** شرکت در حداقل دو کارگاه توانمندسازی آموزشی مورد تأیید EDC/EDO در طول سال تحصیلی.
- **تحلیل آزمون:** انجام تحلیل آزمون برای حداقل یکی از آزمون های برگزار شده، بر اساس اصول علمی تحلیل آزمون.
- **مشارکت سازمانی:** همکاری فعال با کمیته ها و فعالیت های آموزشی EDC و/یا EDO.
- **دانش پژوهی در آموزش:** مشارکت در فرایندهای دانش پژوهی آموزشی و/یا اجرای طرح های پژوهش در آموزش.

کلیه مستندات پس از تأیید دفتر توسعه آموزش دانشکده، جهت ثبت و بهره برداری در فرایند ارزشیابی به مرکز مطالعات و توسعه آموزش پزشکی دانشگاه ارسال خواهد شد.

تبصره (حمایت از نوآوری): در صورتی که عضو هیأت علمی اقدام به اجرای فعالیت های آموزشی نوآورانه، ابتکاری یا اثرگذار فراتر از موارد فوق نماید، مستندات مربوطه به صورت موردی در واحد ارزشیابی اعضای هیأت علمی دانشگاه بررسی شده و در صورت تأیید، امتیاز متناسب برای آن منظور خواهد شد.

دکتر آرمان شهبازی
رئیس مرکز مطالعات و توسعه آموزش پزشکی
معاونت آموزشی

تحلیل نتایج

۱. تمام پرسشنامه های تکمیل شده توسط فراگیران، مدیران و مسئولان آموزشی در جمع بندی مورد استفاده قرار خواهند گرفت.
۲. تحلیل نتایج باید حداقل شامل موارد زیر باشد:
 - ۲,۱. میانگین نمره نظرسنجی از فراگیران در هر درس یا برنامه در مورد هر عضو هیأت علمی
 - ۲,۲. میانگین نمره همکار از همکار (جهت ارتقا عمودی)
 - ۲,۳. میانگین نمره مدیران و مسئولان آموزشی
 - ۲,۴. نمره خودارزشیابی
 - ۲,۵. نمره بررسی مستندات
 - ۲,۶. میانگین کل نمره فعالیت های آموزشی در مورد هر عضو هیات علمی
 - ۲,۷. مقایسه نمره ارزشیابی هر فرد نسبت به میانگین نمره ارزشیابی، بخش گروه دانشکده و دانشگاه مربوطه
 - ۲,۸. ارائه گزارش نیم رخ ارزشیابی عضو هیات علمی و نمره کل ارزشیابی در یک بازه مشخص
۳. سهم هر یک از اجزای اشاره شده در بندهای این دستورالعمل در ارزشیابی کلی کیفیت فعالیت های آموزشی فرد به شرح زیر می باشد

منابع اطلاعات ارزشیابی	ارتقا افقی (ترفیعات سالیانه)	ارتقا عمودی
نظرخواهی از رده های مختلف فراگیران	۵۵	۵۰
نظرخواهی از مدیران و مسئولان	۳۵	۲۸
نظرخواهی از EDC	۵	۵
خود ارزشیابی (براساس شیوه نامه دانشگاه)	۵	۵
همکاران	-	۱۲
جمع نمره	۱۰۰	۱۰۰

- شایان ذکر است مدیرانی که پست ستادی دارند (رئیس دانشگاه، معاونین دانشگاه) در صورتی که نمره فراگیران آنها کمتر از حد مدنظر جهت ارتقا مرتبه باشد، نمره فراگیران آنها در ضریب ۱,۲ و مدیرانی همانند رئیس دانشکده و بیمارستان نمره فراگیران آنها در ضریب ۱,۱ رسانده می شود.

دکتر آرمان شهبازی
مدیر مرکز مطالعات و توسعه آموزش پزشکی
معاونت آموزشی دانشگاه

جدول تقسیم بندی درصدهای محاسبه نمره ارتقا افقی (ترفیعات سالیانه) براساس رده های فراگیران

		مدیران ۳۵٪			فراگیران ۵۵٪				
همکاری با EDC و EDO	خودارزشیابی	رئیس دانشکده	معاون آموزشی	مدیرگروه	دکترا	کارشناسی ارشد	کارشناسی (دکتری عمومی)	نام دانشکده	
۵٪	۵٪	۱۰٪	۱۰٪	۱۵٪	۱۶٪	۱۷٪	۲۲٪	پزشکی (علوم پایه)، داروسازی، پیراپزشکی، پرستاری و مامایی، توانبخشی، بستان، اساتید پژوهشی	
					-	۲۲٪	۳۳٪		
					۲۲٪	-	۳۳٪		
					۲۷٪	۲۸٪	-		
همکاری با EDC و EDO	خودارزشیابی	رئیس دانشکده	معاون آموزشی	مدیرگروه	دستیاری		دکتری عمومی	دندانپزشکی	
۵٪	۵٪	۱۰٪	۱۰٪	۱۵٪	۲۲٪		۳۳٪		
					-		۵۵٪		
همکاری با EDC و EDO	خودارزشیابی	رئیس و معاون آموزشی دانشکده	معاون آموزشی بیمارستان	مدیرگروه	فلوشیپ	دستیار	کارورز	کارآموز	پزشکی (علوم بالینی)
۵٪	۵٪	۱۲٪	۸٪	۱۵٪	۱۵٪	۲۰٪	۱۰٪	۱۰٪	
					-	۳۰٪	۱۲,۵٪	۱۲,۵٪	
					-	-	۳۰٪	۲۵٪	
					۲۰٪	۳۵٪	-	-	

دکتر آریان شهبازی
 مدیر مرکز مطالعات و توسعه آموزش پزشکی
 معاونت آموزشی

جدول تقسیم بندی درصدهای محاسبه نمره ارتقا عمودی براساس رده های فراگیران

نام دانشکده	فراگیران ۵۰٪			مدیران ۲۵٪			همکاران ۱۲٪	
	کارشناسی (دکتری عمومی)	کارشناسی ارشد	دکترا	مدیر گروه	معاون آموزشی	رئیس دانشکده	همکاران	همکاری با خودارزشیابی EDO و EDC
پزشکی (علوم پایه)، داروسازی، پیراپزشکی، پرستاری و مامایی، توانبخشی، بستان، اساتید پژوهشی	۲۰٪	۱۵٪	۱۵٪	۱۲٪	۸٪	۸٪	۱۲٪	۵٪
	۳۰٪	۲۰٪	-					
	۳۰٪	-	۲۰٪					
	-	۲۵٪	۲۵٪					
دندانپزشکی	دکتری عمومی		دستیاری		مدیر گروه	معاون آموزشی	رئیس دانشکده	همکاری با خودارزشیابی EDO و EDC
	۳۰٪	۲۰٪	۱۲٪	۸٪				
پزشکی (علوم بالینی)	کارآموز	کارورز	دستیار	فلوشیپ	مدیر گروه	معاون آموزشی بیمارستان	رئیس و معاون آموزشی دانشکده	همکاری با خودارزشیابی EDO و EDC
	۲۰٪	۱۰٪	۱۰٪	۱۰٪				
	۱۵٪	۱۵٪	۲۰٪	-				
	۳۰٪	۲۰٪	-	۲۰٪				
	-	-	۳۰٪	۲۰٪	۱۲٪	۸٪	۸٪	۵٪

دکتر آرمان شهبازی
مدیر مرکز معادله توسعه آموزش پزشکی
معاونت آموزشی

ارزیابی سازنده (تکوینی):

پس از ثبت نمرات فراگیران، دسترسی عضو هیأت علمی به نتایج ارزشیابی فعال می‌شود تا امکان اصلاح عملکرد فراهم گردد. همچنین در ذیل کارنامه محرمانه‌ای که برای اعضای هیأت علمی ارسال می‌شود، یک کد QR درج شده است که با اسکن آن، عضو هیأت علمی به صفحه اختصاصی ارزشیابی در وبسایت مرکز مطالعات و توسعه آموزش پزشکی دانشگاه هدایت می‌گردد. در این صفحه، یک ویدئوی آموزشی در اختیار ایشان قرار دارد که به صورت مرحله‌به‌مرحله نحوه بررسی آیتم‌های مختلف ارزشیابی، تحلیل عملکرد و برنامه‌ریزی برای بهبود و ارتقای کیفیت فعالیت‌های آموزشی را تبیین می‌نماید.

کمیته ارزشیابی اساتید دانشگاه:

وضعیت ارزشیابی اعضای هیأت علمی هر دانشکده (میانگین نمرات فراگیران و مدیران مربوط به هر عضو هیأت علمی) طی جلسه‌ای با حضور مدیر مرکز مطالعات، مسئول کمیته ارزشیابی اساتید، رئیس دانشکده، کارشناس ارزشیابی اساتید بررسی و در صورت تایید کارنامه صادر می‌گردد. در صورتی که نمره عضو هیأت علمی با توجه به مرتبه ایشان کم باشد، رئیس دانشکده موضوع را بررسی و با ایشان مطرح می‌نماید.

* روسای دانشکده‌ها جهت اطلاع از وضعیت تدریس اعضای هیأت علمی می‌توانند طی نامه‌ای درخواست را خطاب به معاون آموزشی دانشگاه یا مدیر مرکز مطالعات ارائه نمایند.

روند بررسی کیفیت عملکرد آموزشی عضو هیأت علمی متقاضی ارتقا

پس از درخواست رسمی رئیس دانشکده، با تجمیع اطلاعات مندرج در پرونده ارزشیابی متقاضی ارتقا و با استناد به گزارش نتایج آخرین ارزشیابی تایید شده ایشان، و همچنین فرم همکاران و با توجه به درصدهای مصوب، محاسبه و تقریباً طی ۱۴ روز کاری نتایج ارسال خواهد شد.

* در صورتی که نمره کلی عملکرد آموزشی عضو هیأت علمی (که در کارنامه و به شکل محرمانه به اطلاع ایشان می‌رسد) به حدنصاب لازم نرسد، ارزیابی بر اساس عملکرد چهارساله یا مجموع امتیازات دوره توقف در مرتبه علمی فعلی انجام خواهد شد. حدنصاب امتیاز برای ارتقا در مراتب مختلف به شرح زیر است:

دکتر آرمان شهبازی
مدیر مرکز مطالعات و توسعه آموزش پزشکی
معاونت آموزشی دانشگاه

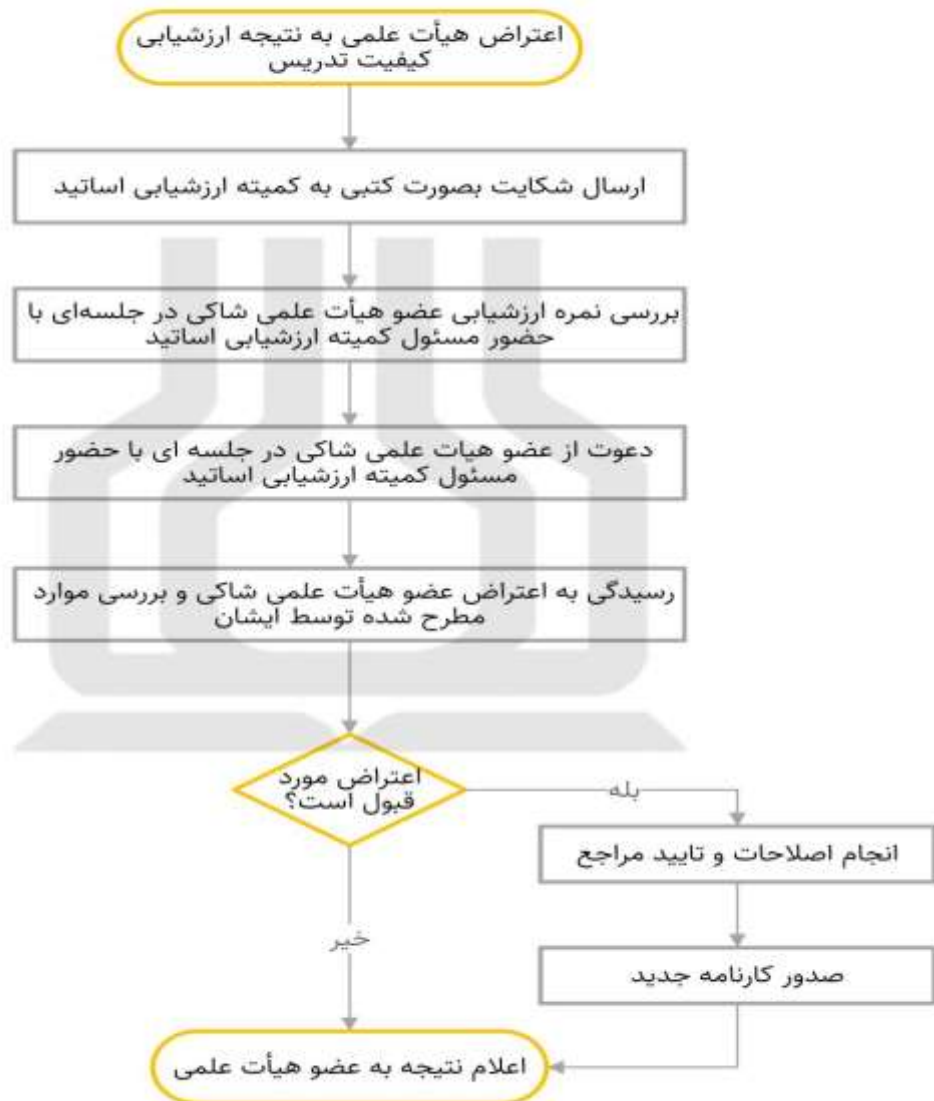
- ارتقا از مربی به استادیاری: حداقل نمره کلی قابل قبول ۳,۷۵
- ارتقا از استادیاری به دانشیاری: حداقل نمره کلی قابل قبول ۴
- ارتقا از دانشیاری به استادی: حداقل نمره کلی قابل قبول ۴,۲۵

روند رسیدگی به اعتراضات

۱. عضو هیات علمی در صورتی که بر شیوه و یا نتایج ارزشیابی انجام شده در مورد خود نقدی داشته باشد، ظرف مدت دو هفته پس از مشاهده نتایج ارزشیابی در کارنامه محرمانه مراتب را به طور مکتوب به معاون آموزشی یا مدیرمرکز مطالعات یا کمیته ارزشیابی دانشگاه منعکس می نماید.
۲. کمیته ارزشیابی دانشگاه لازم است پس از بررسی اولیه مراتب را به مدیرمرکز مطالعات و یا مسئول کمیته منعکس می نماید. کمیته مذکور در جلسه‌ای با حضور عضو هیات علمی مربوطه به شکایت وارده رسیدگی می کند. این کمیته ضمن بررسی اعتراض عضو هیات علمی نسبت به ارائه توضیحات به عضو هیات علمی اقدام می نماید.
۳. پس از بررسی نهایی اعتراض عضو هیات علمی مربوطه توسط کمیته ارزشیابی اساتید پاسخ و اقدام پیشنهادی بصورت محرمانه به عضو هیات علمی اطلاع داده می شود.

دکتر آرمان شهبازی
 مدیر مرکز مطالعات و توسعه آموزش پزشکی
 معاونت آموزشی

فرآیند شکایت عضو هیات علمی از نتایج ارزشیابی اساتید



دکتر آرمان شهبازی
مدیر مرکز معادله توسعه آموزش پزشکی
معاونت آموزشی اهواز